





Onderzoek Voorkomen Herhaalde Dakloosheid Utrecht

Derde onderzoeksmeting - 2021


Achtergrond

 Begin 2021 volgde de Universiteit van Amsterdam voor het derde jaar de trajecten van 69 personen uit de regio Utrecht met een achtergrond in de maatschappelijke opvang of beschermd wonen. De meting is onderdeel van een **vijfjarig onderzoek** naar herhaalde dakloosheid in opdracht van de gemeente Utrecht, het Leger des Heils, de Tussenvoorziening, Lister, Kwintes en Buurteams Utrecht.

Participanten

 Door middel van jaarlijkse interviews volgen we **69 participanten**: één groep met een achtergrond van herhaalde dakloosheid, één groep die in 2019 op het punt stond om uit te stromen uit de maatschappelijke opvang en één groep die uit zou stromen uit beschermd wonen.

Doel

 Door hun traject te onderzoeken leren we over de **voorwaarden en valkuilen** voor stabiliteit tijdens en na het uitstroomtraject, met als doel toekomstige herhaalde dakloosheid te beperken. Dit jaar ligt de focus op drie thema's: (1) financiële zelfredzaamheid, (2) activatie en participatie in de wijk en (3) tussentijds verblijf in detentie. In deze factsheet belichten we de risico- en beschermende factoren in relatie tot deze drie thema's.

Opvallende kenmerken herhaaldelijk dakloze participanten



Achterliggende problematiek zoals verslaving, psychiatrische problematiek en LVB (of combinatie) vaak aanwezig



Door problemen snel overprikkeld, bij stress verliest men het overzicht waarna participanten bevroren of zorg vermijden



Sterke overtuiging zelf verantwoordelijk te zijn voor hun leven en hun problemen zelfstandig willen en moeten oplossen



Gebrek aan vertrouwen in of slechte eerdere ervaringen met instanties en hulpverlening vormen een drempel voor het vragen om hulp



Veelal lastige of onveilige jeugd en een omgeving die niet altijd in staat is te ondersteunen, hierdoor weinig vertrouwen

Interesse in deze of eerdere onderzoeksrapportages?

Bezoek onze website voor meer informatie: www.onderzoekmobw.socsci.uva.nl
of scan met de camera van je smartphone de QR-code hiernaast:





Financiële zelfredzaamheid

Risicofactoren

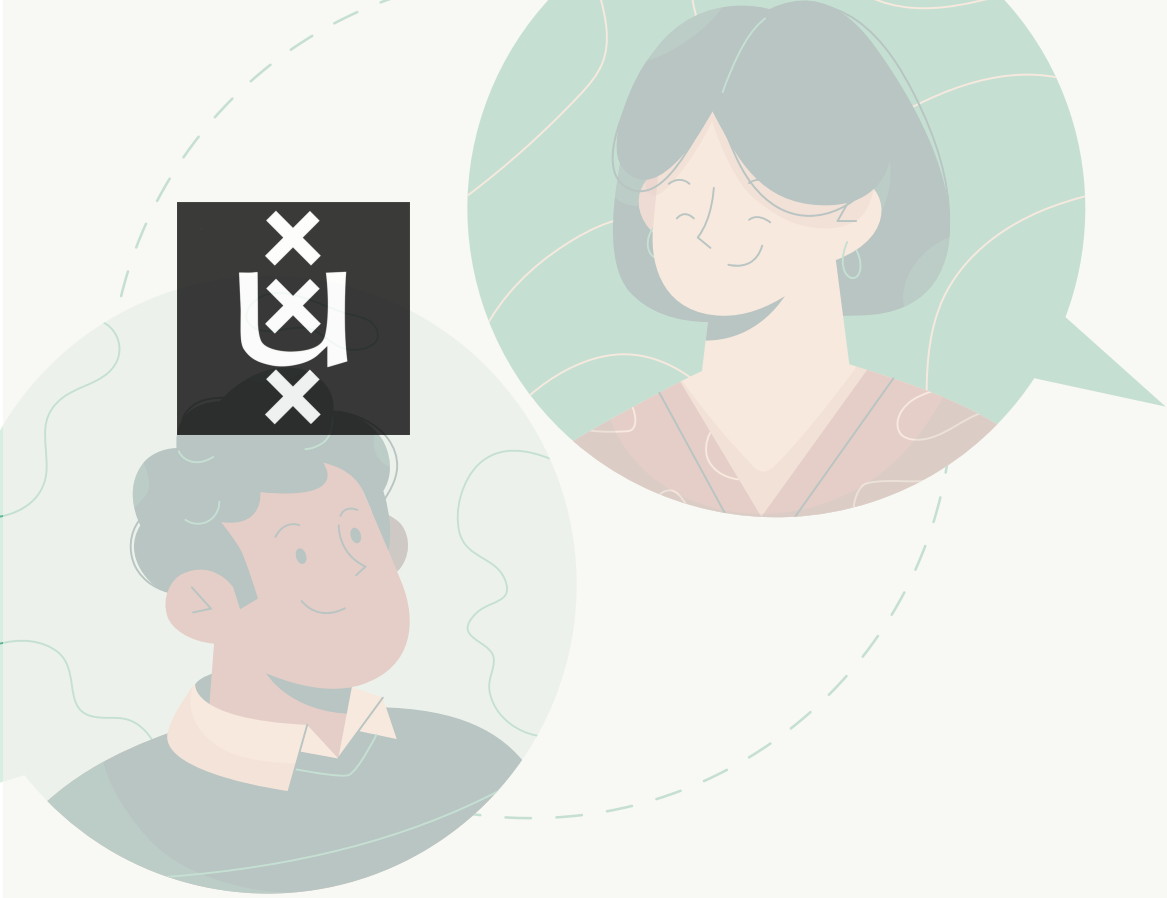
- ✘ **Minimaal inkomen** met geen of kleine buffer.
- ✘ **Complexiteit toeslagen- en belastingsysteem** zorgt voor problemen bij verandering van werk- en woonsituatie.
- ✘ **Moeite met overzien financiën** wegens stress, psychische problemen, verslaving of een licht verstandelijke beperking.
- ✘ **Gebruik van verslavende middelen** in combinatie met beperkt budget kan het moeilijk maken om weloverwogen financiële prioriteiten te stellen.
- ✘ **Moeite met lezen en schrijven** en/of gebrek aan digitale vaardigheden.
- ✘ **Niet (tijdig) vragen om hulp** bij opnieuw opgebouwde schulden; om hulp vragen blijft een drempel.

Beschermende factoren ✓

- ✓ **Continueren van bewind/budget-beheer na uitstroom** of nadrukkelijk aanbieden van vrijwillige financiële ondersteuning/coaching elders.
- ✓ **Aandacht voor financiële zelfredzaamheid** bij overgang naar zelfstandig beheer financiën. Blijvende mogelijkheid om vragen te stellen.
- ✓ **Proactieve informatie en ondersteuning bij overgang naar zelfstandig wonen:** tijdig aanvragen budgetten, uitkeringen en minimaregelingen.
- ✓ **Aandacht voor rondkomen van klein budget:** opbouwen van financiële buffer voor uitstroom, ondersteuning en flexibiliteit bij instellen automatische incasso's, inkomensbeheer dat aansluit bij prioriteiten/behoefte van cliënt.

Aanbevelingen

- Zet in op **continuering van budgetbeheer/bewindvoering** na uitstroom, ook bij uitstroom naar een zelfstandige woonruimte in de regio
- Zorg voor brede **ontwikkeling en verspreiding van begrijpelijke informatie over het Nederlandse toeslagen- en belastingsysteem** en de te regelen financiële zaken bij uitstroom
- **Train financiële professionals** in het aangaan van gesprekken over het incalculeren van budget voor verslaving, eventueel met inzet van ervaringsdeskundigen



Activatie en participatie in de wijk

✘ Risicofactoren

- ✘ **Een slechte match tussen bewoner en de buurt**, bijvoorbeeld op levensfase. Dit kan leiden tot wederzijdse overgevoeligheid en ervaren overlast.
- ✘ **Stigma** in de wijk jegens de doelgroep, bijvoorbeeld wanneer bekend wordt dat iemand is uitgestroomd uit MO/BW.
- ✘ **Aanname dat wijkaanbod voldoende zichtbaar en laagdrempelig is** en dat een bewoner het aanbod zelfstandig opzoekt of hier een vraag over stelt.
- ✘ **Discontinuïteit in het participatieaanbod** (ook als gevolg van COVID-19 maatregelen).

✓ Beschermende factoren

- ✓ **Herkenning in de buurt** en/of bij medebewoners van het appartementencomplex.
- ✓ **Outreached werk** door professionals en vrijwilligers in de wijk met betrekking tot zinvolle daginvulling. Herhaaldelijk uitnodigen voor deelname aan activiteiten in de wijk.
- ✓ **Het principe van 'halen en brengen'** bij aanbod in de wijk zorgt dat een wens voor participatie geen zorgvraag wordt.
- ✓ **Continuïteit en blijvend engagement** vanuit (vrijwilligers-)werk als motiverende factor, ook als het wat minder gaat.

Aanbevelingen

- Zorg dat **beheerders/vrijwilligers in appartementencomplexen en de wijk** een opdracht hebben op het gebied van sociale cohesie en het betrekken van kwetsbare bewoners
- Besteed als (betaalde) wijkprofessional **aandacht aan kwartiermaken**. Train en coach professionals om juist deze bewoners actief te betrekken bij bestaand aanbod
- **Zet ervaringsdeskundigen in** om de drempels in het aanbod te verlagen



Ervaringen met tussentijds verblijf detentie

Risicofactoren

- ✘ **Vrijwilligheid van ondersteuningskader bij terugkeer.** Participanten in dit onderzoek stellen vaak geen hulpvraag of wijzen ondersteuningsaanbod af. Veel mensen overzien de situatie na detentie niet.
- ✘ **Exacte datum hechtenis en vrijlating vaak onvoorspelbaar.** Dit maakt voorbereiding hierop lastig te organiseren voor gemeenten, ketenpartners en mensen zelf. Ook kan dit zorgen voor onaangename inhechtenisname in de woon-/werkomgeving.
- ✘ **Stoppen van uitkering tijdens detentie vormt belangrijke belemmering bij doorbetalen van huur/financiering van plek in voorziening, ook tijdens het opnieuw opstarten van de uitkering na detentie.**

Beschermende factoren ✓

- ✓ **Proactief aanbieden van ondersteuning bij terugkeer.** Van vraaggerichte ondersteuning wordt door (deel van de) doelgroep weinig gebruik gemaakt.
- ✓ **Vroegtijdige betrokkenheid van ondersteunende partijen** uit het reguliere traject en gemeente kunnen continuïteit tijdens en na een periode in detentie aanzienlijk bevorderen.
- ✓ **Duidelijke onderlinge afspraken** tussen verblijfsvoorziening, (ex)-gedetineerde en de PI over mogelijkheden tot terugkeer/behoud kamer/plek in voorziening.
- ✓ **Inzet op een 'levensloopbenadering':** zoveel mogelijk bevorderen van continuïteit op de verschillende levensgebieden tijdens detentie.

Aanbevelingen

- Onderzoek de mogelijkheid tot **inzetten van voorwaarden voor vrijlating** (zoals reeds gebeurt bij vroegtijdige vrijlating)
- Zorg in het geval van terugkeer naar BW voor het **behoud van recht op een BW-plek**, zodat men bovenaan de wachtlijst wordt geplaatst
- Zet in op **(voorlichting over) het treffen van financiële maatregelen** (zoals bijzondere bijstand, ook bij detentie wegens boetes) en **huisbewaring** tijdens verblijf in detentie
- Voer als **gemeente regie** op wat er in detentie met je burgers gebeurt, de doorontwikkeling van Zorg- en Veiligheidshuizen past hierbij